

자율관리어업

& 수산소식

The Fisheries Newsletter

(06775) 서울특별시 서초구 논현로 83, 삼호물산빌딩 A동 501호 Tel : 02)589-4604 Fax : 02)589-1500 www.korfish.or.kr

발행인 : 회장 김영규 ■ 기사 편집 : 자율관리팀

수산자원 포획채취 금지 규정을 과학적·합리적으로 개선

수산자원관리법 시행령 개정·공포(2016.2.3.), 5.1.부터 시행

해양수산부(장관 김영석)는 자원남획 및 환경변화 등으로 고갈의 위험성이 있는 수산자원의 번식 및 보호를 위하여 수산자원의 포획채취금지 기간·체장·체중을 보다 더 과학적이고 합리적인 방향으로 개선하기 위하여 2016년 2월 3일 수산자원관리법 시행령을 개정·공포하였으며, 개정된 내용은 오는 5월 1일부터 시행된다.

이번 개정은 어획량과 자원량 추이, 미성어 어획비율 등을 우선적으로 고려하고, 자원보호의 필요성이 있는 수산자원에 대해서는 금지 체장·기간을 신설하며, 규제 신설이 어려운 어종은 어업인들의 의견을 최대한 반영하여 어업자협약 체결로 자율적으로 규제를 추진토록 하는 반면, 합리적으로 조정이 필요한 수산자원에 대해서는 금지 체장·기간을 일부 조정하는 방향으로 개선하였다.

이에 따라, 수산자원의 산란기 및 성

숙체장 등의 변화에 따라 현행 포획금지 규정을 일부 신설하거나 조정하였고, 최근 자원이 감소하여 남획의 우려가 높은 갈치, 고등어 등 대중성 어종에 대한 포획채취 금지 체장은 새로이 신설하였다.

어종별 신설 또는 조정된 세부 내용을 보면, 갈치·고등어·말쥐치·옥돔·미거지·오분자기·낙지 등 7종에 대하여는 포획금지 기간을 신설하고, 대구·문치가자미·전어·참조기·소라·오징어 등 6종에 대하여는 합리적인 방향으로 포획금지 기간을 조정하였으며, 갈치·고등어·참조기·말쥐치·갯장어·미거지·키조개·살오징어·민꽃게 등 9종에 대하여는 포획금지 체장 및 체중을 신설하고, 대문어 1종에 대하여는 포획금지 체장을 300그램 이하에서 400그램 이하로 상향 조정하는 등 합리적으로 자원관리를 하면서도 어업인들이 최대한 편리하게 어업활동을 할 수 있는

방향으로 개정하였다.

해양수산부 장묘인 수산자원정책과장은 자율관리어업에 참여하는 공동체에서는 이번에 개정된 내용을 잘 숙지하여 공동체 규약에 반영하고, 솔선수범하여 이행함으로써 수산자원의 관리 및 회복을 위해서 정부가 추진하

는 정책에 적극적으로 참여해 줄 것을 당부하였다.

이번에 개정된 포획금지 기간 및 포획금지 체장·체중의 신설·조정 관련 주요 내용은 아래의 표에서 자세히 확인할 수 있으며, 5월 1일부터 시행되는 세부내용은 별표와 같다.

[포획금지 기간 신설·조정(13종)]

- 신설 7종 : 갈치, 고등어, 말쥐치, 옥돔, 미거지, 오분자기, 낙지
- 조정 6종 : 대구, 문치가자미, 전어, 참조기, 소라, 오징어

어종별	포획금지 기간		비고
	현행	신설·조정	
대구	부산광역시, 울산광역시 및 경상남도에 한정하여 1월 1일부터 1월 31일까지	3월 1일부터 3월 31일까지. 다만, 부산광역시 및 경상남도는 1월 1일부터 1월 31일까지로 한다.	• 포획금지기간 적용대상 범위 확대 (부산, 울산, 경남→전국)
문치가자미	12월 1일부터 다음 해 1월 31일까지. 다만, 경상북도는 2월 1일부터 2월 28일까지로 한다.	12월 1일부터 다음 해 1월 31일까지	• 포획 금지기간 통일(단서 삭제)
전어	5월 1일부터 6월 30일까지. 다만, 강원도와 경상북도는 제외한다.	5월 1일부터 7월 15일까지. 다만, 강원도 및 경상북도는 제외한다.	• 포획 금지기간 확대(15일)
참조기	근해저망어업 중 유자망을 사용하는 경우에 한정하여 4월 22일부터 8월 10일까지	7월 1일부터 7월 31일까지(근해저망어업 중 유자망을 사용하는 경우에는 4월 22일부터 8월 10일까지). 다만, 해당 기간 중 참조기를 어획량의 10퍼센트 미만으로 포획채취하는 경우는 제외한다.	• 포획 금지기간 적용 대상업종 확대 (유자망 → 모든 업종)
갈치	<신설>	7월 1일부터 7월 31일까지(근해채낚기어업 및 연안복합어업은 제외한다). 다만, 해당 기간 중 갈치를 어획량의 10퍼센트 미만으로 포획채취하는 경우는 제외한다.	• 산란기 적용
고등어	<신설>	4월 1일부터 6월 30일까지의 기간 중 1개월의 범위에서 해양수산부장관이 정하여 고시하는 기간. 다만, 해당 기간 중 고등어를 어획량의 10퍼센트 미만으로 포획채취하는 경우는 제외한다.	• 집어등을 이용한 조업특성 고려 년도별 기간 별도 고시
말쥐치	<신설>	5월 1일부터 7월 31일까지	• 산란기 적용
옥돔	<신설>	7월 21일부터 8월 20일까지	• 지자체 제안 - 제주지역 명절(추석)기간 고려
미거지	<신설>	강원도에 한정하여 8월 1일부터 8월 31일까지	• 지자체 제안
소라	전라남도 여수시 삼산면과 제주특별자치도는 6월 1일부터 8월 31일까지, 경상북도 울릉군 울릉도와 독도는 6월 1일부터 9월 30일까지	전라남도 여수시 삼산면과 제주특별자치도(제주특별자치도 제주시 추자면 추자도는 제외한다)는 6월 1일부터 8월 31일까지, 제주특별자치도 제주시 추자면 추자도는 7월 1일부터 9월 30일까지, 경상북도 울릉군 울릉도와 독도는 6월 1일부터 9월 30일까지	• 지자체 제안 • 현장여건을 고려 지역별 적용대상 기간 세분화 (제주도 → 추자도 별도기간 적용)
오분자기	<신설>	제주특별자치도에 한정하여 7월 1일부터 8월 31일까지	• 지자체 제안
오징어	4월 1일부터 5월 31일까지. 다만, 정치망어업으로 포획하는 경우는 제외한다.	4월 1일부터 5월 31일까지(근해채낚기어업과 연안복합어업은 4월 1일부터 4월 30일까지). 다만, 정치망어업으로 포획하는 경우는 제외한다.	• 영세연안어업인 생계보호를 위해 금지기간 조정(2개월→1개월)
낙지	<신설>	6월 1일부터 6월 30일까지. 다만, 사도지사가 4월 1일부터 9월 30일까지의 기간 중 1개월 이상의 기간을 지역별로 따로 정하여 고시하는 경우에는 해당기간으로 한다.	• 지역정착성으로 지자체장이 별도로 정할 수 있도록 허용


[포획금지 체장·체중 신설·조정(10종)]

- 신설 9종 : 갈치, 고등어, 참조기, 말쥐치, 갯장어, 미거지, 키조개, 살오징어, 민꽃게
- 조정 1종 : 대문어

어종별	포획금지 기간		비고
	현행	신설·조정	
갈치	<신설>	항문장 18센티미터 이하	
고등어	<신설>	21센티미터 이하	
참조기	<신설>	15센티미터 이하	
말쥐치	<신설>	18센티미터 이하	
갯장어	<신설>	40센티미터 이하	
미거지	<신설>	40센티미터 이하	
키조개	<신설>	부산광역시, 울산광역시, 강원도, 경상북도 및 경상남도산에 한정하여 각장 18센티미터 이하	
대문어	300그램 이하	400그램 이하	• 포획금지체장 상향조정
살오징어	<신설>	외투장 12센티미터 이하	
민꽃게	<신설>	복부에 알이 붙어 있는 암컷	• 본문 제6조제3항에 반영

*갈치, 고등어, 참조기, 살오징어의 경우 해당종 어획량의 20% 미만으로 포획채취하는 경우는 제외

국민 눈높이로 다가가는 열린 정부, 국민과 함께 하겠습니다.



더 큰 가치로 돌아옵니다

아직도 어린물고기를 잡아 드시나요?

내일을 위해 어린물고기가 충분히 크고 번식할 수 있는 시간을 주세요.
한번 알을 낳으면 몇 만 마리의 물고기가 태어납니다.
한번만 참으면 어린물고기는 더 큰 가치가 되어 돌아옵니다.

해양수산부
국립수산물안전원

수산자원관리법 시행령

수산자원관리법 시행령 [별표 1]

〈2016.2.3. 개정공포〉 〈2016.5.1.부터 시행〉

수산자원의 포획·채취 금지 기간·구역 및 수심(제6조제1항 관련)

수산자원	학명	포획·채취 금지 기간·구역 및 수심
1. 모든 수산동식물		
주1) 및 주2)의 해역에서 4월1일부터 10월31일까지		
2. 어류	가. 개서대	Cynoglossus robustus 7월 1일부터 8월 31일까지
	나. 대구	Gadus macrocephalus 3월 1일부터 3월 31일까지. 다만, 부산광역시 및 경상남도 1월 1일부터 1월 31일까지로 한다.
	다. 문치가자미	Pleuronectes yokohamae 12월 1일부터 다음 해 1월 31일까지
	라. 연어	Oncorhynchus keta 10월 1일부터 11월 30일까지
	마. 전어	Konosirus punctatus 5월 1일부터 7월 15일까지. 다만, 강원도 및 경상북도 5월 1일부터 7월 15일까지로 한다.
	바. 쥐노래미	Hexagrammos otakii 11월 1일부터 12월 31일까지. 다만, 주3)의 해역에서는 11월 15일부터 12월 14일까지로 한다.
	사. 참홍어	Raja pulchra 6월 1일부터 7월 15일까지
	아. 참조기	Larimichthys polyactis 7월 1일부터 7월 31일까지(근해채낚기어업 중 유자망을 사용하는 경우에는 4월 22일부터 8월 10일까지). 다만, 해당 기간 중 참조기를 어획량의 10퍼센트 미만으로 포획·채취하는 경우는 제외한다.
	자. 갈치	Trichiurus lepturus 7월 1일부터 7월 31일까지(근해채낚기어업 및 연안복합어업은 제외한다). 다만, 해당 기간 중 갈치를 어획량의 10퍼센트 미만으로 포획·채취하는 경우는 제외한다.
	차. 고등어	Scomber japonicus 4월 1일부터 6월 30일까지의 기간 중 1개월의 범위에서 해양수산부장관이 정하여 고시하는 기간. 다만, 해당 기간 중 고등어를 어획량의 10퍼센트 미만으로 포획·채취하는 경우는 제외한다.
카. 말쥐치	Thamnaconus modestus 5월 1일부터 7월 31일까지	
타. 옥돔	Branchiostegus japonicus 7월 21일부터 8월 20일까지	
파. 미거지	Liparis ochotensis 강원도에 한정하여 8월 1일부터 8월 31일까지	
3. 갑각류	가. 꽃게	Portunus trituberculatus 6월 1일부터 9월 30일까지의 기간 중 2개월 이내의 범위에서 해양수산부장관이 정하여 고시한 기간. 해당 기간 중에 꽃게를 어획량의 5퍼센트 이상 포획·채취하지 않는 경우에는 외곽이대형저인망어업, 쌍끝이대형저인망어업, 동해구외곽이대형저인망어업, 서남해구외곽이대형저인망어업, 서남해구쌍끝이대형저인망어업, 대형트롤어업 및 근해안강망어업은 제외한다.
	나. 대게류 (붉은 대게는 제외한다)	Chionoecetes spp. 1) 6월 1일부터 11월 30일까지. 다만, 동경131도30분 이등수역은 6월 1일부터 10월 31일까지로 하고, 북위38도34분09.68초와 강원도 고성군 현내면 지경리 해안선의 교점, 북위38도34분09.69초와 동경128도30분06.89초의 교점, 북위38도33분09.69초와 동경128도30분06.89초의 교점, 북위38도33분09.69초와 강원도 고성군 현내면 지경리 해안선의 교점을 차례대로 연결한 선 안의 해역에서는 4월 1일부터 7월 20일까지, 10월 1일부터 11월 30일까지로 한다. 2) 주5) 및 주6)의 해역에서 3월 1일부터 4월 30일까지
	다. 붉은대게	Chionoecetes japonicus 7월 10일부터 8월 25일까지. 다만, 강원도 연안자망어업은 6월 1일부터 7월 10일까지로 한다.
	라. 털게	Erimacrus isenbecki 강원도에 한정하여 4월 1일부터 5월 31일까지
	마. 닭새우	Panulirus japonicus 7월 1일부터 8월 31일까지
	바. 대하	Penaeus orientalis 5월 1일부터 6월 30일까지
	사. 팔딱새우	Linuparus trigonus 6월 1일부터 8월 31일까지
	4. 패류	가. 백합
나. 새조개		Fulvia mutica 6월 16일부터 9월 30일까지. 다만, 부산광역시, 울산광역시, 경상남도, 전라남도(무안군과 영광군은 제외한다) 및 제주특별자치도는 6월 1일부터 9월 30일까지로 한다.
다. 소라		Batillus cornutus 전라남도 여수시 삼산면과 제주특별자치도(제주특별자치도 제주시 추자면 추자도는 제외한다)는 6월 1일부터 8월 31일까지, 제주특별자치도 제주시 추자면 추자도는 7월 1일부터 9월 30일까지, 경상북도 울릉군 울릉도와 독도는 6월 1일부터 9월 30일까지
라. 전복류		Haliotis spp. 9월 1일부터 10월 31일까지. 다만, 제주특별자치도는 10월 1일부터 12월 31일까지로 한다.
마. 코끼리조개		Panopea japonica 강원도와 경상북도에 한정하여 4월 1일부터 7월 31일까지

4. 패류	바. 키조개	Atrina pectinata 7월 1일부터 8월 31일까지
	사. 가리비	Patinopecten yessoensis 주7)의 해역에서 3월 1일부터 6월 30일까지
	아. 오분자기	Sulculus diversicolor 제주특별자치도에 한정하여 7월1일부터 8월31일까지
5. 해조류	가. 개다시마	Kjellmaniella crassifolia 11월 1일부터 다음 해 1월 31일까지
	나. 감태 검등감태	Ecklonia cava Ecklonia kurome 5월 1일부터 7월 31일까지. 다만, 제주특별자치도는 1월 1일부터 12월 31일까지로 한다.
	다. 곰피	Ecklonia stolonifera 5월 1일부터 7월 31일까지
	라. 넓미역	Undariopsis peterseniana 제주특별자치도에 한정하여 9월 1일부터 11월 30일까지
	마. 대황	Eisenia bicyclis 5월 1일부터 7월 31일까지
	바. 도박류 (진도박, 벽도박)	Grateloupia spp. 10월 1일부터 다음 해 4월 30일까지
	사. 뜰부기	Silvetia siliquosa 8월 1일부터 9월 30일까지
6. 그 밖의 수산자원	아. 우뚝가사리	Gelidium amansii 11월 1일부터 다음 해 4월 30일까지
	자. 툯	Hizikia fusiformis 10월 1일부터 다음 해 1월 31일까지
	가. 해삼	Stichopus japonicus 7월 1일부터 7월 31일까지
	나. 살오징어	Todarodes pacificus 4월 1일부터 5월 31일까지(근해채낚기어업과 연안복합어업은 4월 1일부터 4월 30일까지). 다만, 정지망어업으로 포획하는 경우는 제외한다.
다. 낙지	Octopus minor 6월 1일부터 6월 30일까지. 다만, 사도시사가 4월 1일부터 9월 30일까지의 기간 중 1개월 이상의 기간을 지역별로 따로 정하여 고시하는 경우에는 해당 기간으로 한다.	

주1) 전라북도 군산시 오식도동 북서쪽 끝, 같은 시 옥도면 개야도 서쪽 끝과 북위36도 02분10.69초, 동경126도39분52.59초의 점을 차례대로 연결한 선 안의 해역

주2) 전라북도 부안군 변산면 격포리 개섬 고정, 같은 도 고창군 심원면 미여도 고정과 같은 군 해리면 동호리 고정을 차례대로 연결한 선 안의 해역

주3) 다음 좌표를 차례대로 연결한 선 안의 해역(부도 1 참조)
 가. 북위37도59분39.84초, 동경124도35분53.20초
 나. 북위37도59분39.84초, 동경124도39분53.18초
 다. 북위37도59분09.84초, 동경124도39분53.18초
 라. 북위37도59분09.84초, 동경124도39분53.18초에서 백령도 동쪽 끝 정동해상 800미터의 점에 이르는 백령도 북동쪽 해안선으로부터 800미터의 선
 마. 소청도의 동쪽 끝 정동해상 1마일의 점
 바. 북위37도43분09.96초, 동경124도47분17.15초
 사. 북위37도35분10.01초, 동경124도47분17.15초
 아. 북위37도35분10.00초, 동경124도19분53.30초
 자. 북위37도40분09.97초, 동경124도19분53.30초
 차. 북위37도40분09.97초, 동경124도09분53.36초
 카. 북위37도55분09.86초, 동경124도09분53.35초
 타. 북위37도55분09.87초, 동경124도24분53.27초
 파. 북위37도58분29.84초, 동경124도24분53.27초
 하. 북위37도58분29.85초, 동경124도35분53.20초
 거. 북위37도59분39.84초, 동경124도35분53.20초

주4) 삭제 (2012.1.13)

주5) 다음 좌표를 차례대로 연결한 선 안의 해역(부도 3 참조)
 가. 북위36도44분, 동경129도48분
 나. 북위36도44분, 동경129도51분
 다. 북위36도41분, 동경129도48분
 라. 북위36도41분, 동경129도51분

주6) 다음 좌표를 차례대로 연결한 선 안의 해역(부도 3 참조)
 가. 북위36도29분, 동경129도48분
 나. 북위36도29분, 동경129도51분
 다. 북위36도26분, 동경129도48분
 라. 북위36도26분, 동경129도51분

주7) 다음 좌표를 차례대로 연결한 선 안의 해역
 가. 북위36도04분10.74초, 동경129도24분51.72초
 나. 북위36도04분10.75초, 동경129도34분51.66초
 다. 북위36도09분10.71초, 동경129도24분51.71초
 라. 북위36도09분10.71초, 동경129도34분51.66초

수산자원관리법 시행령

[부도 1]



[부도 2] 삭제 <2012.1.13>

[부도 3]

<대게포획 금지구역도>



수산자원관리법 시행령 [별표 2]

<2016.2.3. 개정공포> <2016.5.1.부터 시행>

수산자원의 포획·채취 금지 체장 또는 체중(제6조제2항 관련)

수산동식물	학명	포획·채취 금지 체장 또는 체중	
1. 어류	가. 개서대	Cynoglossus robustus	26센티미터 이하
	나. 문치가자미	Pleuronectes yokohamae	15센티미터 이하
	다. 참가자미	Pleuronectes herzensteini	12센티미터 이하
	라. 감성돔	Acanthopagrus schlegelii	20센티미터 이하
	마. 돌돔	Oplegnathus fasciatus	24센티미터 이하
	바. 참돔	Pagrus major	24센티미터 이하
	사. 황돔	Dentex tumifrons	15센티미터 이하
	아. 넙치	Paralichthys olivaceus	21센티미터 이하
	자. 농어	Lateolabrax japonicus	30센티미터 이하
	차. 대구	Gadus macrocephalus	30센티미터 이하
	카. 도루묵	Arctoscopus japonicus	11센티미터 이하
	타. 명태	Theragra chalcogramma	27센티미터 이하
	파. 민어	Miichthys miiuy	33센티미터 이하
	하. 방어	Seriola quinqueradiata	30센티미터 이하
	거. 볼락	Sebastes inermis	15센티미터 이하
	너. 붕장어	Conger myriaster	35센티미터 이하
	더. 조피볼락	Sebastes schlegelii	23센티미터 이하
	러. 쥐노래미	Hexagrammos otakii	20센티미터 이하
	머. 황복	Takifugu obscurus	20센티미터 이하
	버. 참홍어	Raja pulchra	체반폭 42센티미터 이하
서. 갈치	Trichiurus lepturus	항문장 18센티미터 이하. 다만, 갈치 어획량 중 해당 체장의 갈치를 20퍼센트 미만으로 포획·채취하는 경우는 제외한다.	

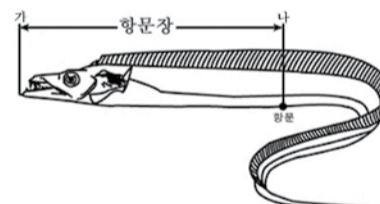
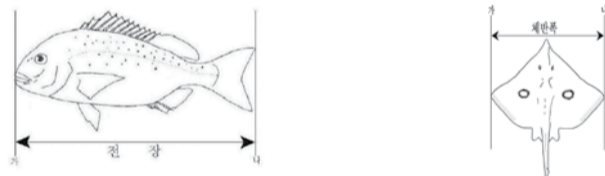
1. 어류	어. 고등어	Scomber japonicus	21센티미터 이하. 다만, 고등어 어획량 중 해당 체장의 고등어를 20퍼센트 미만으로 포획·채취하는 경우는 제외한다.
	저. 참조기	Larimichthys polyactis	15센티미터 이하. 다만, 참조기 어획량 중 해당 체장의 참조기를 20퍼센트 미만으로 포획·채취하는 경우는 제외한다.
	쳐. 말쥐치	Thamnaconus modestus	18센티미터 이하
	커. 갯장어	Muraenesox cinereus	40센티미터 이하
	터. 미거지	Liparis ochotensis	40센티미터 이하
2. 갑각류	가. 꽃게	Portunus trituberculatus	6.4센티미터 이하
	나. 대게	Chionoecetes opilio	9센티미터 이하
	다. 털게	Erimacrus isenbecki	강원도산에 한정하여 7센티미터 이하
	라. 닭새우	Panulirus japonicus	5센티미터 이하
	마. 필닭새우	Linuparus trigonus	10센티미터 이하
3. 패류	가. 백합	Meretrix lusoria	각장 5센티미터 이하
	나. 소라	Batillus cornutus	각고 5센티미터 이하. 다만, 제주특별자치도 및 경상북도 울릉도·독도산은 각고 7센티미터 이하로 한다.
	다. 마대오분자기 오분자기	Sulculus diversicolor Sulculus diversicolor aquatilis	제주특별자치도산에 한정하여 각장 4센티미터 이하
	라. 전복류	Haliotis spp.	각장 7센티미터 이하. 다만, 제주특별자치도산은 각장 10센티미터 이하로 한다.
	마. 기수재첩	Corbicula japonica	각장 1.5센티미터 이하
4. 기타	바. 키조개	Atrina pectinata	부산광역시, 울산광역시, 강원도, 경상북도 및 경상남도산에 한정하여 각장 18센티미터 이하
	가. 대문어	Octopus dofleini	400그램 이하
나. 살오징어	Todarodes pacificus	외투장 12센티미터 이하. 다만, 살오징어 어획량 중 해당 체장의 살오징어를 20퍼센트 미만으로 포획·채취하는 경우는 제외한다.	

※ 비교: 수산동물의 체장(전장, 체반폭, 항문장, 각장, 각고, 외투장을 포함한다)은 부도와 같이 가와 나 사이의 직선거리를 계측한 값을 말한다.

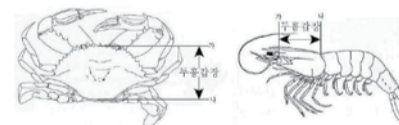
[부도]

<수산동물의 종류별 체장 계측도>

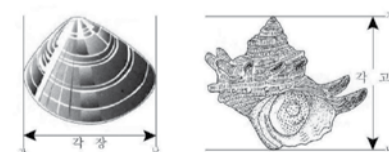
[어류]



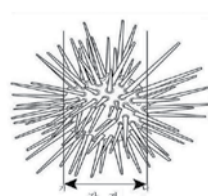
[갑각류]



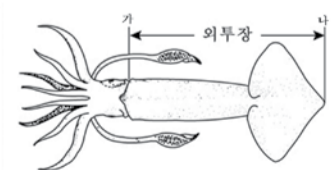
[패류]



[성게]



[오징어류]



자율관리공동체 컨설팅 및 컨설턴트 활동

신규 및 활동부진 공동체에 대한 컨설팅 실시

2016년 지역담당 컨설턴트 12명은 지난 3월 해당 지역별 신규공동체 및 기존 자율관리에 참여하고 있는 공동체 중 활동 미흡으로 컨설팅이 필요한 공동체를 대상으로 현지를 직접 방문, 세부진단을 실시하여 총 60개의 공동체를 금년도 컨설팅 대상 공동체로 선정하였다.

이번에 선정된 공동체에 대하여는 담당 컨설턴트가 월 1회 이상 현지를 방문하여 자율관리어업의 필요성 및 공동체가 나아갈 방향, 수산자원의 관리 및 보전, 공동체 소득증대를 위한 활동, 그리고 평가와 관련된 서류작성 등 공동체 운영 전반에 대한 맞춤형 컨설팅을 실시하게 된다.

전문분야 컨설팅 안내

자율관리에 참여하고 있는 공동체를 대상으로 하는 전문분야 컨설팅이 실시된다. 기 참여 공동체 중 특정분야 전문가의 자문을 희망하는 공동체에 대하여 해당분야 전문가가 3~5회의 범위 내에서 직접 공동체를 방문하여 공동체가 요구하는 분야에 대한 전문적인 컨설팅을 실시하게 된다.

컨설팅이 필요한 주요 전문분야로는 수산자원의 조성 및 관리분야, 체험 시설 등 관광과 연계한 분야, 공동체 경영분야, 공동체에서 생산하는 제품의 판매 및 유통분야 등이 있으며, 특별한 제한을 두지 않고 희망분야에 대하여 최대한 지원하게 된다.

지난 3월까지 지자체를 통하여 수요조사를 실시한 결과, 컨설팅을 희망한 공동체는 총 9개소였으며, 신청한 공동체에 대하여는 필요성 여부를 검토한 후 해당분야 전문가를 위촉, 컨설팅을 실시할 계획이다.

앞으로도, 전문분야에 대한 컨설팅이 필요한 공동체에서는 언제든지 지자체 수산사무소를 통하여 한국수산회로 신청할 수 있으며, 타당성 검토 후 컨설팅을 받을 수 있다.

▷ 연락처 : 한국수산회 자율관리팀(전화 02-589-4604, 4609)

지역담당 컨설턴트, 컨설팅 이외 교육활동에도 적극 참여

금년에 해당지역 공동체를 대상으로 컨설팅을 담당하고 있는 지역담당 컨설턴트(12명)는 공동체에 대한 컨설팅 뿐만 아니라 관할지역에서 이루어 지는 공동체 및 아직 자율관리에 참여하지 않고 있는 어촌계 어업인을 대상으로 실시하는 교육에도 적극 참여하여 교육을 실시함으로써 자율관리어업 확산에도 힘을 보태고 있다.

지난 3월~4월 중에는 충남북을 담당하는 임희순 컨설턴트 및 전남중부를 담당하는 김동철 컨설턴트가 확산교육 등을 통하여 교육을 실시하였다.

▷ 임희순 컨설턴트

- 2016. 3. 23. / 충남 보령 독산어촌계 구성원 60여 명 대상
- 2016. 4. 1. / 충북관내 자율관리공동체 및 민간단체 등 210여 명 대상
- 자율관리어업 필요성 및 정책방향 설명, 우수공동체 사례 발표 등



▷ 김동철 컨설턴트

- 2016. 3. 23. / 전남 해남 자율관리공동체 구성원 대상
- 자율관리어업 공동체의 효율적인 운영방안 등



[2016년 컨설팅 대상 공동체 현황]

컨설턴트		시도별	관할사무소	공동체명	위원장	참여유형	참여인원(명)	비고
담당지역	성명							
부산울산	오용대	부산(3)	부산	동암	이우수	마을	58	신규
			부산	공수	안정구	마을	75	신규
			부산	서암	이윤재	마을	43	협동
		울산(2)	울산	대송	주삼조	마을	38	협동
			울산	정자항자망	박재호	어선	32	협동
인천경기	천명길	인천(2)	인천	아차도	최재석	복합	29	신규
			인천	불음	전만수	마을	30	협동
		경기(3)	경기	안산시수산업경영인	김부열	어선	13	신규
			경기	김양식	정규학	양식	23	신규
			경기	북파주내수면	임권상	복합	23	신규
강원	주창석	강원(5)	강원	전국연근해오징어 채낚기연합회 속초지역협회	박인봉	어선	21	신규
			강원	외옹치연승연합회	황맹근	어선	12	신규
			강원	양양군수산업경영인연합회	한석환	어선	40	신규
			강원	죽왕자원관리선협회	서영복	어선	20	신규
			강원	아야진연승	조병만	어선	34	참여
충남충북	임희순	충남(5)	보령	뽕섬목	김형기	마을	33	신규
			보령	송석	공무철	복합	176	신규
			서산	팔봉	황기연	마을	85	신규
			태안	원청	박원기	마을	74	신규
			태안	천리포	신대욱	마을	59	신규
전북	홍종민	전북(5)	고창	죽도어촌계	김범순	마을	23	신규
			부안	고마제내수면	김종필	내수면	6	신규
			부안	서번제내수면	최정열	내수면	22	협동
			군산	삼례내수면	김종일	내수면	21	참여
			군산	황토향어	손성근	내수면	33	협동
전남동부(여수,고흥)	임여호	전남(5)	고흥	안남	송효주	마을	51	신규
			여수	장지	윤도순	마을	28	협동
			여수	월항	김봉열	마을	32	협동
			여수	무풍	신현우	마을	37	참여
			여수	대대	김대우	마을	67	협동
			전남중부(장흥,강진,해남,완도)	김동철	전남(5)	장흥	석간	박길석
강진	강진연안어선	김사우	어선			33	협동	
해남	징의	김창식	복합			70	참여	
장흥	선소	황문실	마을			45	협동	
장흥	객산	이종덕	마을			38	협동	
전남서부(영광,목포,진도)	서광일	전남(5)	목포	송정	김영섭	마을	50	신규
			영광	석두	손홍주	마을	42	신규
			목포	낙지연승	김동근	어선	51	참여
			진도	진도꽃게통발	김병수	어선	20	참여
			진도	내산전복양식	조규환	양식	11	참여
경남동부(통영,거제)	김옥환	경남(5)	통영	연기	장동주	마을	45	신규
			통영	통영양지패류양식	송광주	양식	11	신규
			통영	통영가리비양식	박동환	양식	12	신규
			거제	거제북부연안자망	윤치환	어선	21	신규
			거제	거제정치망	노재근	어선	20	신규
경남서부(마산,남해,사천,고성)	하태인	경남(5)	마산	진해안골연안통발	이상찬	어선	19	신규
			마산	고현어촌계	김형수	마을	38	신규
			남해	금송어촌계	이상수	마을	20	신규
			사천	대포	이창은	마을	112	신규
			고성	고성가리비양식	윤태준	양식	10	신규
경북	손종철	경북(5)	포항	오도1리	이달문	마을	27	신규
			포항	오도2리	김태술	마을	23	참여
			포항	이가리	임성복	마을	37	참여
			영덕	망양1	엄복이	마을	36	참여
			영덕	청송송강어업계	권영열	내수면	8	참여
제주	최영진	제주(5)	제주	월정	곽기범	마을	79	참여
			제주	협재	김영호	마을	101	참여
			제주	도두	김용식	마을	42	협동
			제주	동일	김계숙	마을	20	협동
			제주	일과1	문대혁	마을	18	협동

공동체 평가의 투명성·객관성 확보를 위하여 자율관리어업 평가담당자 교육을 실시한다

해양수산부는 자율관리어업 공동체 평가의 투명성 및 객관성 확보를 위하여 지자체, 한국자율관리어업연합회 및 수협의 평가담당자 등 50여 명을 대상으로 오는 4월 14일 대전 통계교육원에서 평가담당자를 위한 교육을 실시한다.

이번 교육은 자율관리어업 추진과 관련된 정부의 정책을 소개하는 한편, 실무적으로는 평가를 담당하는 담당자를 대상으로 지난해 개선된 전자평가시스템 운영에 관한 교육이 집중적으로 이루어진다.

특히, 이번 교육은 다른 때와 달리 개선된 평가시스템을 모든 교육 참가자가 직접 컴퓨터를 활용하여 시연하면서 교육을 받을 수 있도록 배려함

으로써 교육효과가 매우 높을 것으로 기대하고 있으며, 교육 중 제시되는 담당자들의 의견은 금년에 운영될 전자평가 프로그램 개선에 최종 반영할 계획이다.

한편, 해양수산부는 자율관리공동체 구성원은 물론 일반인이 쉽게 이용할 수 있도록 정책자료, 월별행사, 우수공동체 소개 및 자율관리어업 소식지 관련 자료 등의 체계적 게재 등 지난해에 이미 자율관리어업 홈페이지 일부를 개선하여 지난 3월부터 운영하고 있으며, 전자평가시스템은 이번 교육을 통하여 실질적으로 시스템을 사용하는 지자체 평가담당자들의 의견을 반영한 후 최종적으로 개선하여 금년도 평가 시부터 적용·운영할 계획이다.



현재 운영 중인
자율관리어업 홈페이지
(www.jayul.go.kr)
메인 화면

자율조정협의회, 현장에서 이런 내용을 조정한다 2016년 조정과제로 8건을 선정

한국수산회에 설치된 자율조정협의회(위원장 박재영)는 지난 3월 25일 KTX서울역 4층 회의실에서 자율조정협의회 분쟁조정위원 등 17명이 참석한 가운데 2016년도 총괄협의회를 개최하였다.

이날 회의에서는 금년도에 새로이 발굴된 4건과 지난해에 과제로 선정되어 조정활동을 하였으나 해결되지 않고 이월되었던 4건 총 8건을 올해 조정해야 할 과제로 선정, 과제별 분과위원회를 구성·운영하기로 하였다.

[2016년 선정된 조정과제 현황]

과제명	
2015년 이월과제	전남 완도 대야1리어촌계와 대야2리 어촌계간 지선경계선 분쟁
	강원 고성 공현진연승협회와 가진어촌계간 조업분쟁
	경남 고성 정치망어업협회와 연안들망어업협회간 조업분쟁
	완도 약산 화가넙고천동어촌계간 매생이 양식지 조업분쟁
2016년 신규과제	경기 화성 석촌-매항2리-고온리공동체간 어장개발(면허) 분쟁
	강원 고성 문어연승어업인과 나잠 및 관리선 어업인간 어업분쟁
	경남 남해 대벽공동체 및 가인어촌계와 사천 삼천포 잠수기어업공동체간 조업 구역 분쟁
	전남 완도 노화 당산공동체와 노록도 어업인간 양식어장 분쟁

이에 따라, 과제별로 구성된 분과위원들이 해당 지역을 직접 방문, 민간 차원에서 조정이 가능한 범위 내에서 당사자 간 대화와 협의를 통하여 갈등과 분쟁이 해결될 수 있도록 조정활동을 하게 된다.

한편, 지난해에는 총 7건의 조정과제를 선정, 조정활동을 한 결과 3건에 대하여는 당사자 간 협의를 이끌어 내

조정을 완료한 바 있으며, 4건은 당사자의 이견으로 인하여 조정이 완료되지 못하고 이월된 바 있다.

2004년도에 설치된 자율조정협의회는 지난해까지 총 61건의 과제를 선정, 이 중 41건에 대하여는 조정을 완료함으로써 어촌 현장에서 일어나는 갈등해소에 크게 기여하고 있다는 평가를 받고 있다.

우수공동체 발굴을 위한 경진대회 개최

5월부터 3개 권역으로 구분 실시, 권역별 신청기한에 맞춰 신청

해양수산부는 자율관리어업에 참여하고 있는 공동체를 대상으로 경진대회를 실시하며, 이를 통하여 우수공동체를 발굴하고, 입상공동체에는 상금 및 지정패를 수여함으로써 지속적으로 참여의식을 높이는 한편 우수사례를 홍보자료로 적극 활용할 계획이다.

경진대회는 호남권, 영남권 및 중부권의 3개 권역으로 구분하여 개최되며, 자율관리어업에 참여한 공동체 중, 전년도 평가점수가 600점 이상인 공동체는 누구나 참여할 수 있으나, 최근 3년 이내 자율관리평가위원회에서 최우수·우수장려 공동체로 선정되었거나, 성공사례 경진대회 본선에서 입상한 공동체는 제외된다.

입상한 공동체(최우수, 우수, 장려)에는 소정의 상금 및 지정패가 수여되며, 홍보효과를 높이기 위하여 지정패는 10월에 개최되는 자율관리어업 전국대회 시 별도로 수여할 계획이다. 각 권역별로 참가를 희망하는 공동체는 지자체(수산사무소)를 통하여 한국수산회로 신청할 수 있으며, 연락처는 아래와 같다.

※ 문의 : 한국수산회 자율관리팀(02-589-4604, 4609)

- 권역별 경진대회 개최일정 -

구분	호남권	영남권	중부권
개최일자	5.12	6.23	9.22
해당지역	전남, 전북, 제주	부산, 울산, 경남, 경북	인천, 경기, 충남, 충북, 강원
개최장소	목포	통영	대전
신청기한	4월 26일까지	5월 27일까지	8월 26일까지



자율관리어업 자율조정협의회 모습

한국수산회 신임회장에

김영규 전 국립수산과학원장 취임



한국수산회 김영규 회장

1일부터 3년간이며, 이날 취임식을 가졌다.

김영규 신임회장은 인사말을 통해 “앞으로 관련 업단체와 긴밀히 협력해 수산업을 발전시키는 한편 명실상부한 수산계 대표단체가 될 수 있도록 최선을 다하겠다”고 밝혔다.

이와 함께 김 신임회장은 “수산현장의 애로사항을 정기적으로 발굴해 발전적 대안을 마련하는 한편 정책건의 등을 통해 정부의 어업 현장간교역할을 충실히 하겠다”고 밝혔다.

한편 한국수산회는 이날 3년 임기의 신임 전무이사에 장성식 전 해양수산인재개발원장을 선임했다.

한국수산회는 지난 3월 17일 서울 서초구 양재동 소재 엘타워 5층에서 2016년도 정기총회를 갖고 3년 임기의 신임회장에 김영규 전 국립수산과학원장을 선출했다. 임기는 4월

“미래를 여는 수산인! 함께 뛰는 대한민국!”

제5회 수산인의 날 기념식 개최
수산업의 미래산업화를 위한 비전 제시



해양수산부(장관 김영석)는 4월 1일 '제5회 수산인의 날 기념식'을 충청남도 보령시 보령문화예술회관에서 개최하였다. 이날 행사에는 김영석 해양수산부 장관을 비롯한 수산업 관계자 등 1,300여 명이 참석했다.

본 기념식은 국민들에게 소중한 먹거리를 제공하고, 우리나라 경제발전에 중요한 역할을 한 수산인을 격려하고, 대한민국 수산업의 미래 비전을 널리 알리기 위해 마련되었다.

이번 행사에서는 수산인의 날 기념식장 주변 환영 길놀이 및 어쿠스틱 러버, 국악밴드 '퀸'의 식전공연을 시작으로 주제 홍보영상 상영, 유공자 포상, 수산업의 미래산업화 퍼포먼스가 펼쳐졌다.

특히, 수산업의 미래산업화 퍼포먼



스에는 김영석 해양수산부 장관을 비롯한 내외빈과 수산인이 함께 '어기여차 그물 퍼포먼스'와 수산업의 미래를 표현하는 '큐브 미디어 아트쇼'가 펼쳐졌다.

또한, 수산업 발전 유공자로서 국내 최초 조미김 제조기술을 도입한 (주)대천김 최민순 대표이사가 은탑산업훈장을 수여받는 등 총 64명에

게 훈포장 등 포상이 수여됐다.

부대행사로서 식전 환영 길놀이 행사가 보령문화예술회관 주변 및 대공원장에서 진행되었으며, 해양수산부 홍보전시와 보령 특산물을 시식·구매할 수 있는 전시 판매장이 개설되었다. 또한 '수협방송 오픈스튜디오', '수산인 건강체크', '수산인 정보마당' 등 수산인 참여 행사도 열렸다.

아울러, 학술행사로서 보령문화예술회관에서 한국수산산업총연합회가 주최가 되어 '한중 FTA 이후 수산업 체질강화 방안'이라는 주제로 제3회 수산산업포럼이 개최되었다.

해양수산부 관계자는 "이번 기념식은 '미래를 여는 수산인! 함께 뛰는 대

한국!'이란 주제로 우리 수산물의 우수성을 널리 알리고, 수산업 발전에 기여한 공이 큰 유공자를 발굴·포상해 수산인의 자긍심을 고취하는 축제 한마당이 되었다"고 밝혔다.

'수산인의 날'은 지난 1969년 4월 1일 '어민의 날'로 시작되었으나, 1973년 '권농의 날' 등으로 통합되었다가 수산인에 대한 특별한 격려가 필요하다는 인식 아래 2011년 '어업인의 날'로 부활하였다. 지난해 12월 12일 「수산업·어촌 발전 기본법」이 시행됨에 따라 '수산인의 날'로 명칭을 변경했으며, 향후 수산인들의 위상 확립과 권익신장을 목표로 매년 기념 행사를 개최할 예정이다.



인공어초로 NLL 해역 중국어선 불법조업 막는다

소청도 인근해역에 불법방지용 대형인공어초 설치



기존어초 상태



상단부 어망걸림 장치설치 모습



어망걸림 장치 모습

해양수산부(장관 김영석)는 서해 5도 북방한계선(NLL) 인근에서의 중국어선 불법조업으로 인한 수산자원의 남획과 국내 어업피해 방지를 위해 바닷속에 대형구조물을 설치하여 불법어업 방지에 나선다.

이번에 시설되는 대형구조물은 석재와 철재로 구성된 가로·세로 13.2m, 높이 8.2m, 무게 53.3톤 대형 인공어초로 중국 어선들이 주로 사용하는 저인망 어업에 사용되는 그물이 쉽게 걸리도록 개량되었으며, 백령·대청·소청도 동측 해역에 총 8기가 설치된다.

일반적으로 설치되는 수산자원 조

성용 인공어초는 가로·세로 4~8m, 높이 3~6m의 중 소형 어초를 대부분 사용하고 있으나 불법어업방지를 위해 이번에 제작된 대형인공어초는 그보다 크기가 2~8배 정도 크고 무게도 가장 무거운 구조물이다.

구조물의 상단부 모서리에 갈고리 모양의 어망걸림장치가 설치돼 있기 때문에 조업 중 그물이 구조물에 걸려 찢어져 조업을 중단할 수밖에 없는 효과가 나타날 것으로 기대된다.

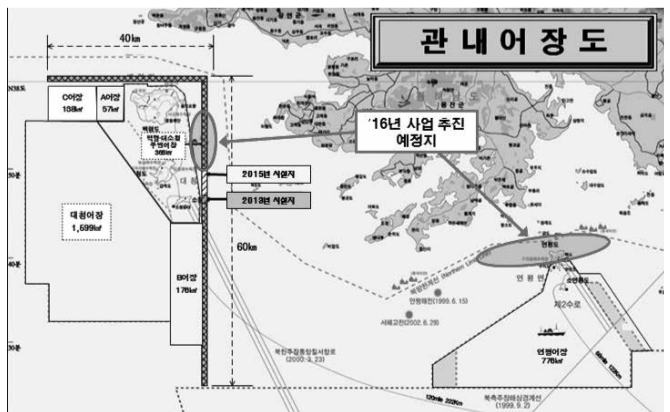
이들 구조물은 인공어초의 기능도 수행해 국내 어장의 수산자원 보호 및 어류의 서식처로서의 역할도 수행할 것으로 보인다.

해양수산부는 불법조업방지 구조물의 설치 이후 음향탐사기를 이용한 영상조사를 통해 구조물에 걸린 그물, 로프 등을 확인하고 그 양을 추정하여 불법조업 방지 효과를 지속적으로 모니터링 할 계획이다.

한편, 오는 7~8월경에는 사업비 20억원을 투입하

여 백령·대청·소청도 동측 해역과 중국어선들의 불법조업 빈도가 높은 연평도 해역에도 불법조업방지 시설물을 확대 설치할 계획이다.

최완현 해양수산부 어업자원정책관은 "NLL지역 불법조업 방지시설 설치를 통해 지속적으로 문제되어 왔던 중국어선 불법조업을 근절하는데 도움이 될 것으로 보이며, 우리 어민들의 어업피해를 효과적으로 방지할 수 있을 것으로 기대된다."라고 말했다.



2016년 NLL 불법조업 방지시설 지원사업 추진 대상지

국립수산과학원, 휴대용 김 부착력 측정 장치 개발

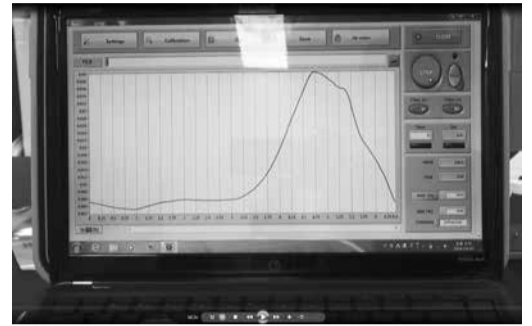
휴대용 김 부착력 측정장치



지주식 김 양식 어장



부착력 측정을 위해 김 염체를 뜯어냄



정량화된 수치를 보이는 모니터 화면

해양수산부 국립수산과학원(원장 강준석)은 빠른 물살과 강한 바람에 견디는 우수한 품종의 김을 개발하기 위해 부착력을 정량적으로 나타낼 수 있는 측정 장치를 개발하였다.

이번에 개발된 장치는 줄에 붙어 있는 김 잎 부분(엽체)을 집게로 잡아당길 때 김의 뿌리(기부)가 떨어지는 강도를 측정하는 장치다. 떨어지는 강도가 자동으로 휴대용 장비에 입력되어 부착력을 그림으로 쉽게 확인할 수 있다.

지난해 우리나라 김 수출액은 총 3억500만 달러로 수산물 전체 수출액의 16%에 달하며, 양식수산물 수출 품목 중 1위이다. 해양수산부는 수출 효자 품목인 김의 안정적인 생산과 수출확대를 위해 우수한 신품종 김을 개발을 지원하고 있다.

국립수산과학원은 성장이 좋아 생산성이 높고, 갯병과 고수온에 강한 새로운 품종의 김을 개발하고 있으며, 어업인이 양식한 김의 품질을 평가해 고품질의 김 생산을 지원한다.

특히 김의 생산성을 높이기 위해서는 파도 등 바다 환경의 변화에도 김 염체가 양식 줄에 단단하게 붙어있는 것이 좋다. 이에 양식현장에서는 부착력이 좋은 김을 개발하기 위해 노력하고 있다.

그 동안 새로운 품종에 대한 품질을 평가하는 방법으로 육안으로 물김의 광택이나 색 등으로 구분·판단해왔으나, 이 장치로 김망에 붙은 염체가 탈락하지 않고 부착하고 있는 정도를 객관적인 수치로 측정이 가능해졌다.

휴대용으로 사용이 간편한 측정 장치는 김의 성장 시기별 부착력을 확인할 수 있으며, 다른 지역의 김 품종과 비교 분석도 가능해져, 새로운 김의 품종 개발에 활용이 가능할 것으로 기대된다.

강준석 국립수산과학원장은 “품질이 우수한 새로운 품종의 김이 지속적으로 개발되고, 고품질의 김이 안정적으로 생산되어 어업인의 소득증대와 수출확대에 도움이 되길 바란다.”고 말했다.

봄철 어선사고 방지를 위한 합동 안전점검 실시

3.21.~4.21. 전국 11개 시도에서 600여 척 대상

◇ 해빙기인 봄철 각종 어선사고 예방을 위하여 안전 사각지대에 놓인 2톤 이상 연근해어선 약 600여 척을 대상으로 관계기관 합동 안전점검 실시

※ 낚시어선분야 안전대진단 이행실태 점검과 병행하여 추진

해양수산부(장관 김영석)는 봄철 본격적인 조업시기를 맞아 어선사고 예방을 위한 관계기관 합동 안전점검을 실시한다.

이번 점검은 2톤 이상의 어선 약 600척을 대상으로 3월 21일부터 4월 21일까지 한 달간 전국 시도에서 국민안전처, 지자체, 선박안전기술공단, 수협어업정보통신국 등 관계기관 합동으로 이루어진다. 해수부는 각 지역별로 점검반을 편성하여 점검이 원활하게 이루어지는지 여부를 확인할 계획이다.

주요 점검내용은 통신기기·기관전기소방설비 작동상태와 구명부환·구명조끼 등 구명장비 비치 및 안전매뉴얼 숙지여부 등 안전과 밀접한 부분을 대상으로 한다.

안전점검 결과 중대한 결함사항은 어선주가 즉시 개선토록 권고하고, 경미

한 사항은 현지 지도하여 안전조업이 이루어지도록 만전을 기할 계획이다.

해양수산부는 그간 매월 수협중앙회와 함께 ‘어선안전의 날’ 캠페인을 개최하여 비상시 대처요령, 구명조끼 및 소화기 작동, 심폐소생술 시범 등 어업인 체험형 안전교육을 강화해 왔으나, ‘돌고래호’, ‘201동경호’ 침몰사고와 더불어 기관고장, 충돌, 화재 등 부주의로 인한 사고가 빈발하고 그로 인해 생명을 잃는 등 안타까운 상황이 끊이지 않고 있다.

최완현 해양수산부 어업자원정책관은 “어선 안전사고 방지를 위해서는 정부의 지속적인 노력과 함께 어업인 스스로 안전장비 점검의 생활화가 필요하며, 이번 점검을 계기로 어선사고가 대폭 감소하기를 기대한다”고 밝혔다.

해양안전의 사각지대, 소형어선 안전기준 대폭 강화

해수부, ‘2016 연근해 어선사고 예방대책’ 마련

해양수산부(장관 김영석)는 지난 5년간 어선사고로 인하여 발생한 연평균 97명의 인명피해를 2020년까지 30% 감축하는 것을 목표로 ‘2016년 연근해 어선사고 예방대책’을 마련하였다.

이번 어선사고 예방대책에는 ▲안전불감증 퇴치 ▲안전 인프라 확충 ▲안전기준 강화 ▲안전문화 확산 등을 포함하고 있다.

우선, 안전 불감증 퇴치를 위해 수협어업정보통신국을 통하여 심폐소생술, 소화·구명설비 사용법 등 실습교육을 강화하고, 교육기회가 상대적으로 적은 원거리 도서벽지 어민 또는 비조합원 대상으로 전문강사에 의한 ‘찾아가는 순회교육’을 연중 실시한다.

또한, 외국인 어선원도 직접 교육대상에 포함시키는 한편, 안전교육 실적을 바로 등록하고 교육이수 여부도 실시간으로 확인이 가능하도록 ‘교육이력관리시스템(DB)’도 구축한다.

안전 인프라 확충을 위해서는 화재 및 충돌사고 예방, 신속한 구조요청 교신을 위해 5톤 미만 어선에 소방·통신장비(자동소화장치, 초단파대 무선전화 등) 설치를 지원하고, 사고 시 생존율을 높일 수 있도록 착용이 편리한 팽창식 구명조끼 보급사업도 지속적으로 추진하는 한편, 어선사고 주요 원인인 어선 엔진고장 등 문제해소를 위해 노후엔진 교체도 확대 지원한다.

안전기준 강화를 위해서는 어선 복원성 세부기준을 정비하고, 만재할수선(배에 실리는 화물중량의 한계를 나타내는 선) 표시대상을 확대하는 검사기준 개정안 마련과 위치발신장치 미작동 행위에 대한 처벌기준도 강화할 예정이다.

사고위험 어선의 입출항 통제, 구명조끼 착용 및 안전교육 의무화 등을 위한 법적근거 마련을 위해 ‘어선안전조업법’ 제정도 추진한다.

마지막으로 안전문화 확산을 위해서 구명조끼 상시 착용, 어선점검 생활화 등 캠페인을 강화하고, 사고다발 시기(11~3월)에는 관계기관 ‘특별 어선안전점검’을 실시한다. 또한 지자체를 통해 도서벽지 등 정비업체가 없는 지역을 대상으로 어선 안전점검, 부품교환 등 찾아가는 이동수리 서비스도 제공할 계획이다.

최완현 해양수산부 어업자원정책관은 “이번 어선안전 대책이 현장에서 차질 없이 시행되도록 집중적으로 관리해 나갈 계획”이라면서, “조업 중에는 사소한 부주의가 바로 인명사고로 연결되므로, 어업인들도 수시로 어선 안전을 점검하고, 조업 시 다소 불편하더라도 구명조끼는 상시 착용하고, 기상예보를 늘 청취하는 등 안전수칙을 일상화하는 것”이 무엇보다도 중요하다고 덧붙였다.

우리 몸에
우리 수산물

인터넷 수산시장 ‘피쉬세일’이 있습니다.

www.fishsale.co.kr

(사)한국자육관리어업 연합회 소식란

'2016년 대의원 총회' 개최

한국자육관리어업연합회는 지난 3월 29일 KTX오송역 오송컨벤션 2층(아 이비홀)에서 자육관리어업 참여공동체 대의원, 이사 등 44명이 참석한 가운데 「2016년 대의원 총회」를 개최하였다. 이날 총회에서는 2015년 결산보고 와함께, 2016년 예산안 및 사업계획안 등을 의결하였다.



성공사례 전수 현장교육 실시

한국자육관리어업연합회는 지난 4월 7~8일 양일간 충남 태안 의항2구어 민회 자육관리공동체 구성원 40여 명을 대상으로 강원 양양 수산공동체 및 강릉수산업경영인연합회에서 성공사례전수 현장교육을 실시하였다.

해수부, 4월 어식백세 수산물 '붕어·재첩' 선정

〈4월의 어식백세 수산물〉



붕어



재첩

해양수산부(장관 김영석)는 대표 민 물고기인 붕어와 봄철 입맛을 살려주는 재첩을 4월의 어식백세 수산물로 선정·발표했다.

붕어는 단백질의 양이 많고 무기질 중 칼슘과 철의 함량이 일반 생선에 비해 높아 발육기의 어린이나 빈혈인 사람에게 좋다. 붕어는 글루탐산, 리진, 아스파르트산, 라이신, 트레오닌 등 다양한 아미노산을 다량 함유하고 있다. 갑각류, 곤충, 수초 등을 먹는 잡식성 어류로 강과 저수지뿐만 아니라 물풀이 많은 작은 물웅덩이 등 어디에서나 잘 자라며 중국, 일본, 러시아, 유럽 등 세계 곳곳에 널리 분포되어 있다.

재첩을 삶으면 국물은 투명성이 있는 회백색으로 담백하면서 감칠맛이 있다. 이러한 맛은 재첩에 많이 함유된 호박산, 글루탐산, 알라닌, 글리신 등의 성분이 어우러져 나온다. 특히 재첩에 포함된 글리코겐은 담즙의 배설 촉진과 더불어 해독작용을 활발하게 하여 간장 보호나 숙취 해소에 좋은 식품으로 널리 알려져 있다.

한편, 이달의 수산물로 선정된 붕어와 재첩은 4월 한 달 동안 수산물 전문 쇼핑몰인 인터넷수산시장(www.fishsale.co.kr)에서 시중가격보다 10% 할인된 가격으로 판매한다.

이와 함께, 해양수산부에서는 4월의 지역축제행사로 부산광역시 기장군 기장을 대변할 일원에서 개최되는 '제20회 기장멸치축제'를 소개했다. 축제는 4월 22~24일 3일 동안 열릴 예정이며, 무료시식회, 맨손 활어잡기 등 다채로운 행사가 준비되어 있다.

박성우 해양수산부 유통정책과장은 "4월의 수산물로 붕어와 재첩을 선정 하였으니, 봄철 환절기를 맞아 우리 수산물을 통해 건강을 챙기시길 바란다." 라고 말했다.



[한국자육관리어업연합회 임원진 현황]

연합회 회장 김호연	울산 회장 강원보	전남-서부 이승철
제주도 회장 홍은표	충북 회장 박종유	강원도 회장 권영환
충남 회장 양진목	경북 회장 김현찬	전남-동부 김영근
경남회장 이기진	경기도회장 유재학	전북회장 심명수
인천회장 이기혁	부산회장 김광석	

[한국자육관리어업연합회 대의원 현황]

지역	소속	공동체명	성명
전북	부안군	파장금	강대홍
	군산시	아마도공동체	이창길
	고창군	용기	표재욱
전남-서부	강진군	강진연안어선	김사우
	무안군	마동	이봉출
	목포시	목포연안통발	김봉천
	위원장	갈두	김철
	해남군	어불	박병술
전남-동부	순천시	마산	김만석
	장흥군	키조개양식	정재남
	고흥군	청석	장현호
	보성군	호산	왕명호
	여수시	안포	이희한
충남	보령시	삼시도	김상배
	태안군	채석포	이기란
	태안군	만수동	전제능
	서산시	왕산	김성근
충북	당진군	한진	지경석
	제천시	청풍	김재호
	진천군	초평	변상건
	옥천군	금강영어조합	성민영
경북	울진군	기성	안용원
	영덕군	원척	이태범
	포항시	강사1리공동체	김춘복
	경주시	나정2리	이홍식
경남	포항시	모포리	김정환
	남해군	남해해양만	권대석
	통영시	육지연화	이남권
	창원시	미더덕	최윤덕
울산	사천시	사천시피조개양식	문정열
	거제시	유호	서봉규
	울산	신암	예부해
	울산	주전어선	정인호
경기	울산	판지	박봉수
	화성시	석천어촌계	지원주
	양평군	양평내수면	김남성
	안산시	행남곡공동체	김종완
강원	강릉	경포사근진어촌계	박삼량
	양양군	동산	이병문
	원주시	원주섬강어업계	한진규
	동해시	동해연안연승	서병삼
인천	옹진군	내리	문준홍
	강화군	초지	황규춘
	인천	송산	신성철
	인천	마시안	구복희
부산	부산	중리	안상섭
	부산	이동	이정도
	부산	동리	장동현
제주	제주시	김녕	한경호
	제주시	신창	고상종
	서귀포시	법환	강애심
서귀포시	은평	이기철	